




営繕積算システムRIBC2 標準単価作成システム

# RIBC2 データメンテナンス情報

令和5年4月

## ●本書の内容

共通歩掛りデータのインストール及びメンテナンスについて説明しています。

 本文中の画面イメージに使用しているデータは説明用のものです。

## ●目次

Part1 共通歩掛りデータのインストール.....	1
Part2 名称ファイルの更新.....	2
Part3 個別歩掛りファイルメンテナンス.....	3
お問い合わせ先.....	6



一般財団法人 建築コスト管理システム研究所

# Part1 共通歩掛りデータのインストール



以下の作業では、「共通歩掛りデータのご案内」に記載のパスワードが必要です。

1. インストールする工種のセットアップファイルをダブルクリックします。

建築工事 ..... B0504DatSetUp.EXE

電気設備工事 ..... E0504DatSetUp.EXE

機械設備工事 ..... M0504DatSetUp.EXE

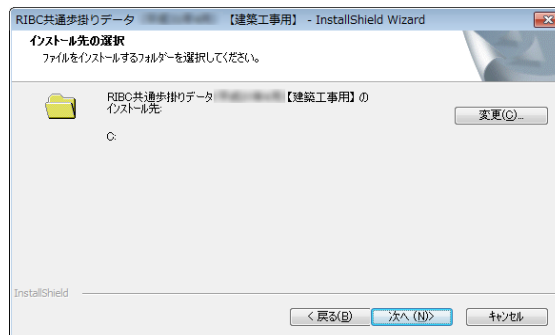
2. 上記のファイルをダブルクリックすると、「ようこそ」画面が開きます。

[次へ]ボタンを押します。

3. 共通歩掛りデータや資料等のインストール先フォルダを選択します。

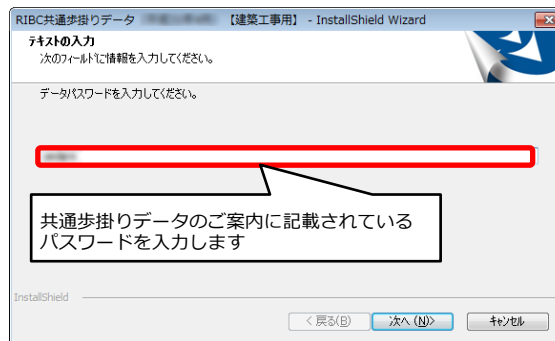
[変更]ボタンを押して、フォルダを選択してください。\*1

\*1 作業終了後にエクスプローラでインストール先フォルダの移動や削除を行うこともできます。



建築工事を選択した場合の画面イメージです

4. パスワードを入力して、[次へ]ボタンを押します。



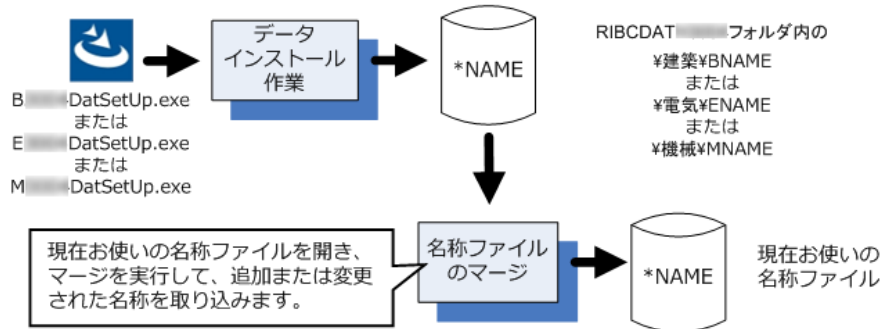
5. [次へ]をクリックし「インストール」ボタンを押すとインストールが始まります。


6. 作業が完了するとメッセージが表示されます。他の工種のインストールを行う場合は、適宜作業を繰り返してください。

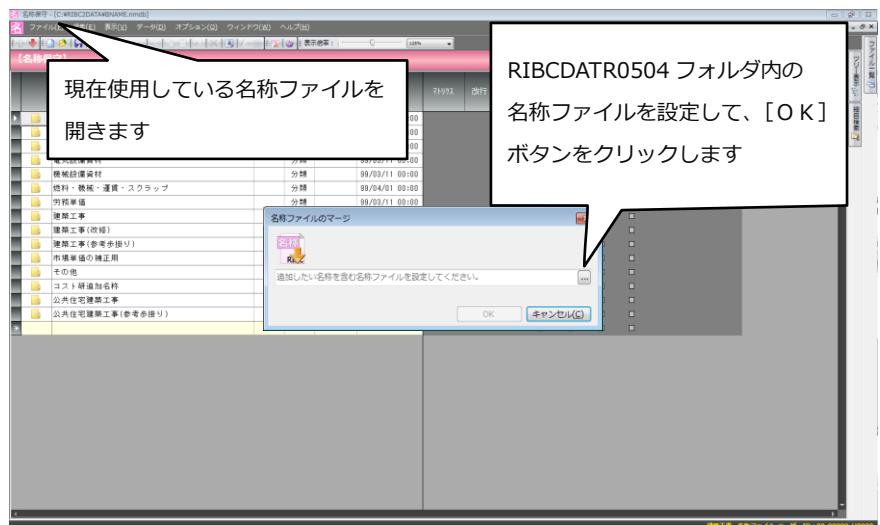
# Part2 名称ファイルの更新

\*1 標準単価作成システムでユーザー独自の名称を作成していない場合、名称マージの操作を実行する必要はありません。

ユーザー独自の名称を登録して単価計算を行っている場合は、名称ファイルのマージを実行して、現在お使いの名称ファイルに令和5年版で変更または追加された名称を書き足します。\*1



1. デスクトップの  アイコンをクリックして、標準単価作成システムの画面を開きます。
2. メニューバーの[標準単価作成ツール]をクリックし[名称保守]を選択します。
3. 現在お使いの名称ファイルを開き、[データ]メニューの[名称ファイルのマージ]をクリックします。



# Part3 個別歩掛りファイルメンテナンス

個別歩掛りファイルがある時は、歩掛りメンテナンスプログラムを実行して新しい共通歩掛りファイルとの整合をチェックし、必要に応じ修正等を実施します。

## 1 個別歩掛りに必要な作業

### ●個別歩掛りメンテナンスのお願い

共通歩掛りファイルの改正には、歩掛り(単価)コードの変更・削除、または一次単価コードの変更・削除などが含まれることがあります。

個別歩掛りファイルに登録されている共通歩掛り用の一次単価が変更または削除された場合、一般財団法人 経済調査会・一般財団法人 建設物価調査会が提供する一次単価データまたは市場単価データの単価が読み込めなくなります。

また、個別歩掛りの中から共通歩掛りの金額を引用している場合、当該の共通歩掛りコードが変更または削除されると、個別歩掛りの計算ができなくなります。

### ●必要な作業と歩掛りメンテナンスプログラムのサポート内容

歩掛りメンテナンスプログラムは、個別歩掛りファイルに必要な作業の内、以下をサポートしています。

内 容	必要な作業	歩掛りメンテナンスプログラムのサポート内容
共通歩掛りのコード変更 (市場単価工種へ移行)	個別歩掛りから参照している共通歩掛りのコードを、新しい歩掛りコードに変更します。	今回変更の発生したコード番号を検索し、自動的に置き換えを行います。
共通歩掛りの削除	1 削除になった歩掛りを引き続き使用する場合は、前回配布の共通歩掛りファイルから個別歩掛りファイルに歩掛りをコピーします。 2 共通仕様書の改定に伴う削除の場合は、個別歩掛りから当該の項目を削除します。	ログファイルを参照すると、削除になった共通歩掛りを参照することができます。
一次単価のコード変更	個別歩掛りの一次単価コードを新しい単価コードに変更します。	今回変更の発生したコード番号を検索し、自動的に置き換えを行います。
一次単価の削除	当該の単価を引き続き使用することは可能ですが、今後は一般財団法人 経済調査会・一般財団法人 建設物価調査会が提供する一次単価データまたは市場単価データの単価を読み込むことができなくなります。 従来と同じコード番号で単価の読み込みを希望する場合は、両調査会に別途提供を依頼する必要があります。	ログファイルを参照すると、削除になった一次単価を参照することができます。



共通歩掛りコードと一次単価コードの変更において、新旧の単価コードが一対一にならないデータは、歩掛りメンテナンスプログラムで自動置き換えが行われません。このようなデータは歩掛り保守プログラムで修正してください。

## 2 歩掛りメンテナンスの操作

### 1. 個別歩掛りファイルのメンテナンスとログファイルの作成

歩掛りメンテナンスプログラムは、個別歩掛りファイルに今回の共通歩掛り改正で変更または削除になったコード番号がないかを検索し、結果を歩掛りファイルおよびログファイルに出力します。




歩掛りメンテナンスプログラムを実行すると、データを元に戻すことはできません。作業を行う前に、ファイルのバックアップを実行してください。

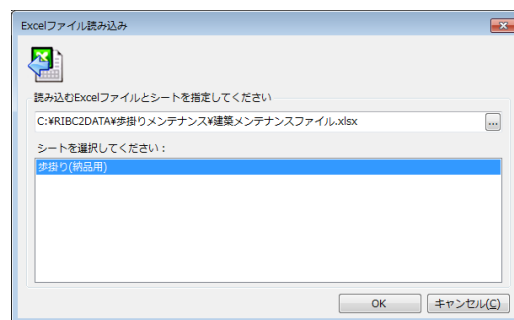


本プログラムを実行する前に、以下の作業を行ってください。

1. 「Part1 共通歩掛りデータのインストール」(P.1)を実行して、歩掛りメンテナンスファイルを参照できるようにします。
2. 「Part2 名称ファイルの更新」(P.2)を実行して、既存の名称ファイルに新名称を追加します。

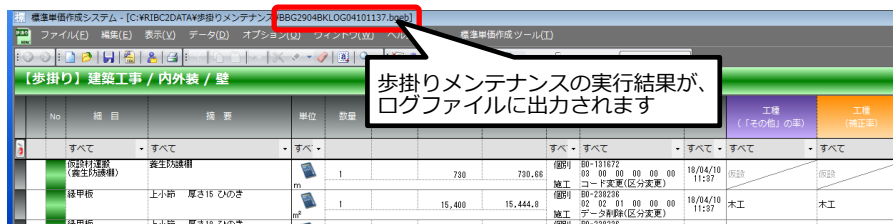
1. 個別歩掛りファイルを開き、[データ]メニューの[ファイルメンテナンス]を選択します。

2.  ボタンをクリックしてRIBC2用のメンテナンスファイルを開き、シート名を選択します。<sup>\*1</sup>



3. [OK]をクリックすると、メンテナンス処理が実行されます。「メンテナンスの処理が終了しました。ログファイルを開きますか?」というメッセージが表示されたら、[はい]をクリックします。

4. ログファイルが開きます。メンテナンスの実行記録が保存されています。<sup>\*2</sup>



5. メンテナンスを行った個別歩掛りを保存する場合は、[ファイル]メニューの[上書き保存]をクリックします。ログファイルを保存するときは、[ファイル]メニューの[名前を付けて保存]をクリックします。<sup>\*3</sup>

### 2. ログファイルのチェック

ログファイルは、歩掛りメンテナンスプログラムで処理が行われた歩掛りとその処理内容を確認するために使用します。

ログファイルの備考に何も表示のない行は、変更、チェックは発生していません。また、ログファイルに無い歩掛りには、変更、チェックは発生していません。

\*1 表示のファイル名、シート名は説明用のものです。

\*2 ログファイル名は、以下の名前が初期設定されます。[(メンテナンスを行った歩掛りファイル名)+LOG+(日時).bgeb]

◆ 右の画面は、説明用に平成29年度の共通歩掛りファイルにメンテナンスを実行しています。

\*3 ログファイルは、通常の歩掛りファイルを開くときと同じ操作で内容を確認することができます。また、歩掛り印刷機能でリストを印刷することもできます。

\*4 備考欄が空白の行は、変更は発生していません。

\*5 新旧の単価コードが一对一で対応しないデータは、ファイルメンテナンス機能では置き換わりません。

◆ 右の画面は、説明用に平成 29 年度の共通歩掛りファイルにメンテナンスを実行しています。

### ①歩掛り内訳画面の一次単価または歩掛りコードに変更、削除が行われた場合

歩掛りメンテナンスが行われた行は、[歩掛り内訳]画面の備考欄に以下のメッセージが表示されます。\*4

コード変更..... 共通歩掛りに登録されている一次単価または歩掛りコードが置き換えられた項目です。\*5

データ削除..... 共通歩掛りから削除された一次単価または歩掛りコードです。

No	細目	摘要	単位	数量	乗率	単価	金額	率対象	備考
	すべて	すべて	すべて					すべて	すべて
	壁紙張り手間	壁 漆物 紙程度 工割1面 素地B種 一般部	㎡	1		1,610	1,608.17	個別	B0-233374 02 02 09 04 02 00
01	壁紙張り手間	壁 漆物 紙程度 - 素地別途 一般部	㎡	1	1	1,068.1	1,068.1	施工	B0-233374 02 02 01 02 02 00
02	壁紙素地ごしらえ	工割1面 工程B種 -	㎡	1	1	539.07	539.07	施工	B0-233375 02 02 01 00 00 00
	計						1,608.17		コード変更

### ②歩掛りメンテナンスを実行した歩掛りファイルの中に、コード変更または削除された共通歩掛りが登録されていた場合

歩掛りメンテナンスが行われた行は、[歩掛り一覧]画面の備考欄に以下のメッセージが表示されます。

コード変更 (区分変更) ..... 共通歩掛りが別コードに置き換わったため区分変更した項目です。

データ削除 (区分変更) ..... 共通歩掛りが削除になったため区分変更した項目です。

◆ 右の画面は、説明用に平成 29 年度の共通歩掛りファイルにメンテナンスを実行しています。

No	細目	摘要	単位	数量	乗率	単価	金額	率対象	備考
	すべて	すべて	すべて					すべて	すべて
	肉鉄材運搬 (養生防護欄)	養生防護欄	個	1		730	730.68	個別	B0-131672 03 00 00 00 00 00
	緑甲板	上小節 厚さ15 ののき	m	1				施工	コード変更(区分変更)
	緑甲板	上小節 厚さ15 ののき	㎡	1		15,400	15,444.8	個別	B0-233236 02 02 01 00 00 00
	緑甲板	上小節 厚さ18 ののき	㎡	1		18,900	18,994.8	施工	データ削除(区分変更)
			㎡	1				個別	B0-233238 02 02 01 00 00 00
								施工	宇一和除(区分変更)

# お問い合わせ先

- ヘルプデスク（システム内容、操作等のお問い合わせ）

TEL 03-5425-2518 / FAX 03-5425-2519

9:00～12:00 および 13:00～17:30（土日祝祭日、指定の休業日を除く）

一般財団法人 建築コスト管理システム研究所 技術専門員

E-Mail [ribchelp@ribc.or.jp](mailto:ribchelp@ribc.or.jp)

- RIBC ホームページ <http://www.ribc.or.jp/>

- 
- Microsoft、Windows および Excel は、米国 Microsoft Corporation の米国およびその他の国における商標または登録商標です。
  - その他の製品名、会社名は各社の商標または登録商標です。
  - 本書の内容の一部または全部を無断で複製・転載することはおやめください。
  - 本書の内容に関しては、将来予告なしに変更することがあります。
  - 本資料のテキストおよび画面イメージは、最新バージョンもとにしています。ソフトウェアは、バージョンアップされる場合があり、本書のテキストや画面イメージと異なってしまう場合があります。ご使用前に必ずバージョンをご確認ください。
  - Copyright(c) 2023 by RESEARCH INSTITUTE ON BUILDING COST ALL Right Reserved.

令和5年4月